

Refrigerator

يخچال

**FNT 9670 ET**

**FNT 9670 XT**

**D Bedienungsanleitung**

**Blomberg**

## Please read this manual first!

Dear Customer,

We hope that your product, which has been produced in modern plants and checked under the most meticulous quality control procedures, will provide you an effective service.

For this, we recommend you to carefully read the entire manual of your product before using it and keep it at hand for future references.




### This manual

- Will help you use your appliance in a fast and safe way.
- Read the manual before installing and operating your product.
- Follow the instructions, especially those for safety.
- Keep the manual in an easily accessible place as you may need it later.
- Besides, read also the other documents provided with your product.

Please note that this manual may be valid for other models as well.

### Symbols and their descriptions

This instruction manual contains the following symbols:

-  Important information or useful usage tips.
-  Warning against dangerous conditions for life and property.
-  Warning against electric voltage.



This product is supplied with the selective sorting symbol for waste electrical and electronic equipment (WEEE).

This means that this product must be handled pursuant to European Directive 2002/96/EC in order to be recycled or dismantled to minimise its impact on the environment. For further information, please contact your local or regional authorities.

Electronic products not included in the selective sorting process are potentially dangerous for the environment and human health due to the presence of hazardous substances.

## CONTENTS

---

<b>1 Your refrigerator</b>	<b>3</b>	<b>4 Preparation</b>	<b>10</b>
----------------------------	----------	----------------------	-----------

---

<b>2 Important Safety Warnings</b>	<b>4</b>
Intended use .....	4
General safety .....	4
Child safety.....	6
HCA Warning .....	7
Things to be done for energy saving	7

---

<b>3 Installation</b>	<b>8</b>
Points to be considered when re-transporting your refrigerator .....	8
Before operating your refrigerator ..	8
Disposing of the packaging .....	9
Disposing of your old refrigerator ...	9
Placing and Installation .....	9
Adjusting the legs .....	9

---

<b>5 Using your refrigerator</b>	<b>11</b>
Indicator Panel.....	11
Icematic and ice storage container	13
Making ice.....	13

---

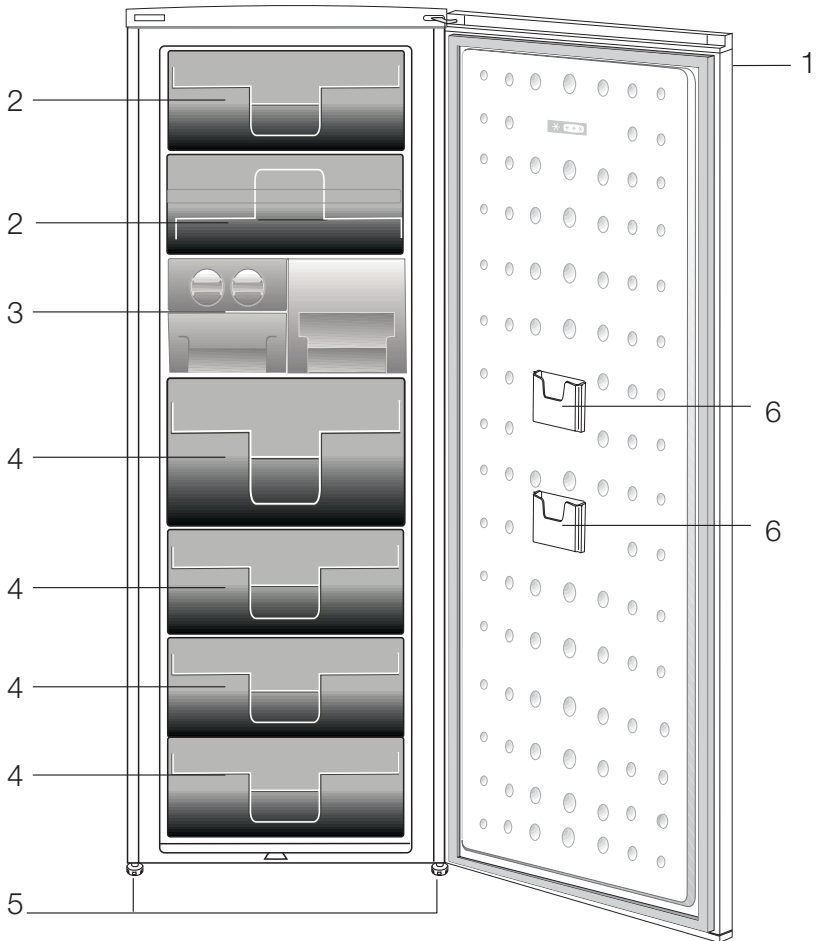
<b>6 Maintenance and cleaning</b>	<b>14</b>
Protection of plastic surfaces .....	14

---

<b>7 Recommended solutions for the problems</b>	<b>15</b>
---	-----------

---

# 1 Your refrigerator



1. Control Panel
2. Flap (Fast-Freeze compartment)
3. Ice cube tray & Ice bank
4. Drawers
5. Adjustable front feet
6. Slim pack storage pocket

Figures that take place in this instruction manual are schematic and may not correspond exactly with your product. If the subject parts are not included in the product you have purchased, then it is valid for other models.

## 2 Important Safety Warnings

---

Please review the following information. If these are not followed, personal injury or material damage may occur. Otherwise, all warranty and reliability commitments will become invalid.

The usage life of the unit you purchased is 10 years. This is the period for keeping the spare parts required for the unit to operate as described.

### Intended use

- This appliance is intended to be used in household and similar applications such as staff kitchen areas in shops, offices and other working environments; farm houses and by clients in hotels, motels and other residential type environments; bed and breakfast type environments; catering and similar non-retail applications.
- It should not be used outdoors. It is not appropriate to use it outdoor even if the place is covered with a roof.

### General safety

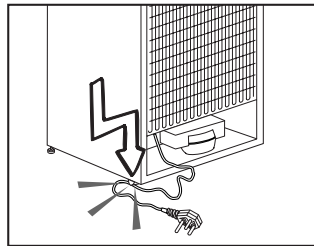
- When you want to dispose/scrap the product, we recommend you to consult the authorized service in order to learn the required information and authorized bodies.
- Consult your authorized service for all your questions and problems related to the refrigerator. Do not intervene or let someone intervene to the refrigerator without notifying the authorized services.

- Do not eat cone ice cream and ice cubes immediately after you take them out of the freezer compartment! (This may cause frostbite in your mouth.)
- Do not put bottled and canned liquid beverages in the freezer compartment. Otherwise, these may burst.
- Do not touch frozen food by hand; they may stick to your hand.
- Vapor and vaporized cleaning materials should never be used in cleaning and defrosting processes of your refrigerator. In such cases, the vapor might get in contact with the electrical parts and cause short circuit or electric shock.
- Never use the parts on your refrigerator such as the door as a means of support or step.
- Do not use electrical devices inside the refrigerator.
- Do not damage the cooling circuit, where the refrigerant is circulating, with drilling or cutting tools. The refrigerant that might blow out when the gas channels of the evaporator, pipe extensions or surface coatings are punctured may cause skin irritations and eye injuries.
- Do not cover or block the ventilation holes on your refrigerator with any material.
- Repairs of the electrical appliances must only be made by qualified persons. Repairs performed by incompetent persons may create a risk for the user.
- In case of any failure or during a maintenance or repair work,

disconnect your refrigerator's mains supply by either turning off the relevant fuse or unplugging your appliance.

- Do not pull by the cable when pulling off the plug.
- Place the beverage with higher proofs tightly closed and vertically.
- Do not store explosive substances such as aerosol cans with a flammable propellant in this appliance.
- Do not use mechanical devices or other means to accelerate the defrosting process, others than those recommended by the manufacturer.
- This appliance is not intended for use by persons (including children) with reduced physical, sensory or mental capabilities, or lack of experience and knowledge, unless they have been given supervision or instruction concerning use of the appliance by a person responsible for their safety.
- Do not operate a damaged refrigerator. Consult your service if you have any doubts.
- Electrical safety of your refrigerator shall be guaranteed only if the earth system in your house complies with standards.
- Exposing the product to rain, snow, sun and wind is dangerous with respect to electrical safety.
- Contact the authorized service when there is a power cable damage and etc. so that it will not create a danger for you.
- Never plug the refrigerator into the wall outlet during installation. Otherwise, risk of death or serious injury may arise.
- This refrigerator is designed solely for storing food. It should not be used for any other purposes.

- The label that describes the technical specification of the product is located on the inner left part of the refrigerator.
- Do not hook up the refrigerator to electronic energy saving systems as it may damage the product.
- If the refrigerator has blue light do not look at the blue light through optical devices.
- If the power supply is disconnected in manually controlled refrigerators please wait for at least 5 minutes before reconnecting the power.
- This product manual should be passed to the next owner of the refrigerator if the owner changes.
- When moving the refrigerator make sure that you do not damage the power cord. In order to prevent fire the power cord should not be twisted. Heavy objects should not be placed on the power cord. When the refrigerator is being plugged do not handle the power outlet with wet hands.



- Do not plug the refrigerator if the electric outlet is loose.
- Do not splash water directly on the outer or inner parts of the refrigerator due to safety.
- Do not spray inflammable materials such as propane gas etc near refrigerator due to the risk of fire and explosion.

- Do not place objects filled with water on top of the refrigerator as it may result in electric shock or fire.
- Do not overload the refrigerator with excess food. The excess food may fall when the door is opened resulting in injuring you or damaging the refrigerator. Do not place objects on top of the refrigerator as the objects may fall when opening or closing the refrigerator door.
- Materials that require certain temperature conditions such as vaccine, temperature sensitive medicines, scientific materials etc should not be kept in refrigerator.
- If refrigerator will not be operated for an extended period of time it should be unplugged. A problem in electrical cable insulation may result in fire.
- The tip of the electric plug should be cleaned regularly otherwise it may cause fire.
- The refrigerator may move when the adjustable feet is not positioned firmly on the floor. Using the adjustable feet you can unsure that the refrigerator is positioned firmly on the floor.
- If the refrigerator has door handle do not pull the refrigerator via door handles when moving the product as it may disconnect the handle from the refrigerator.
- If you must operate your appliance adjacent to another refrigerator or freezer, the distance between the appliances must be at least 8 cm. Otherwise condensation may occur on the side walls facing each other.
- Water mains pressure must not be below 1 bar. Water mains pressure must not be above 8 bars.

- Use only drinkable potable water.

### **Child safety**

- If the door has a lock, the key should be kept away from reach of children.
- Children should be supervised to ensure that they do not play with the appliance

## **HCA Warning**

### **If your product is equipped with a cooling system that contains R600a:**

This gas is flammable. Therefore, pay attention to not damaging the cooling system and piping during usage and transportation. In the event of damage, keep your product away from potential fire sources that can cause the product catch a fire and ventilate the room in which the unit is placed.

### **Ignore the warning if your product is equipped with a cooling system that contains R134a.**

You can see the gas used in production of your product on the rating plate that is located on the left inner part of it.

Never dispose the product in fire.

## **Things to be done for energy saving**

- Do not leave the doors of your refrigerator open for a long time.
- Do not put hot food or drinks in your refrigerator.
- Do not overload your refrigerator so that the air circulation inside of it is not prevented.
- Do not install your refrigerator under direct sunlight or near heat emitting appliances such as ovens, dishwashers or radiators.
- Pay attention to keep your food in closed containers.
- Maximum amount of food can be put in your refrigerator's freezer compartment when the freezer compartment shelf or drawer is removed. Declared energy consumption value of your refrigerator was determined when the freezer compartment shelf or drawer was removed and under maximum amount of food load. There is no risk in using a shelf or drawer according to the shapes and sizes of the foods to be frozen.



## 3 Installation

⚠ Please remember that the manufacturer shall not be held liable if the information given in the instruction manual is not observed.

### Points to be considered when re-transporting your refrigerator

1. Your refrigerator must be emptied and cleaned prior to any transportation.
2. Shelves, accessories, crisper and etc. in your refrigerator must be fastened securely by adhesive tape against any jolt before repackaging.
3. Packaging must be tied with thick tapes and strong ropes and the rules of transportation printed on the package must be followed.

### Please do not forget

Every recycled material is an indispensable source for the nature and for our national resources.

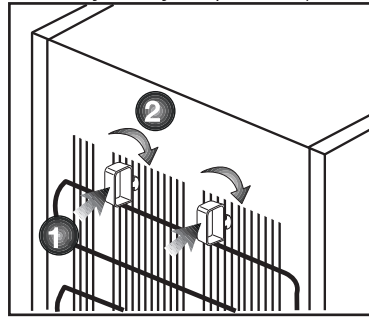
If you wish to contribute to recycling the packaging materials, you can get further information from the environmental bodies or local authorities.

### Before operating your refrigerator

Before starting to use your refrigerator check the following:

1. Is the interior of the refrigerator dry and can the air circulate freely in the rear of it?

2. You can install the 2 plastic wedges as illustrated in the figure. Plastic wedges will provide the required distance between your refrigerator and the wall in order to allow the air circulation. (The illustrated figure is only an example and does not match exactly with your product.)



3. Clean the interior of the refrigerator as recommended in the Maintenance and cleaning section.
4. Plug the refrigerator into the wall outlet. When the fridge door is open the fridge compartment interior light will come on.
5. You will hear a noise as the compressor starts up. The liquid and gases sealed within the refrigeration system may also give rise to noise, even if the compressor is not running and this is quite normal.
6. Front edges of the refrigerator may feel warm. This is normal. These areas are designed to be warm to avoid condensation.

### Electric connection

Connect your product to a grounded socket which is being protected by a fuse with the appropriate capacity.

Important:

- The connection must be in compliance with national regulations.
- The power cable plug must be easily accessible after installation.
- The specified voltage must be equal to your mains voltage.
- Extension cables and multiway plugs must not be used for connection.

⚠ A damaged power cable must be replaced by a qualified electrician.

⚠ Product must not be operated before it is repaired! There is danger of electric shock!

### Disposing of the packaging

The packing materials may be dangerous for children. Keep the packing materials out of the reach of children or dispose them of by classifying them in accordance with the waste instructions. Do not dispose them of along with the normal household waste.

The packing of your refrigerator is produced from recyclable materials.

### Disposing of your old refrigerator

Dispose of your old machine without giving any harm to the environment.

- You may consult your authorized dealer or waste collection center of your municipality about the disposal of your refrigerator.

Before disposing of your refrigerator, cut out the electric plug and, if there are any locks on the door, make them inoperable in order to protect children against any danger.

### Placing and Installation

⚠ If the entrance door of the room where the refrigerator will be installed is not wide enough for the refrigerator to

pass through, than call the authorized service to have them remove the doors of your refrigerator and pass it sideways through the door.

1. Install your refrigerator to a place that allows ease of use.  
2. Keep your refrigerator away from heat sources, humid places and direct sunlight.

3. There must be appropriate air ventilation around your refrigerator in order to achieve an efficient operation. If the refrigerator is to be placed in a recess in the wall, there must be at least 5 cm distance with the ceiling and at least 5 cm with the wall.

If the floor is covered with a carpet, your product must be elevated 2.5 cm from the floor.

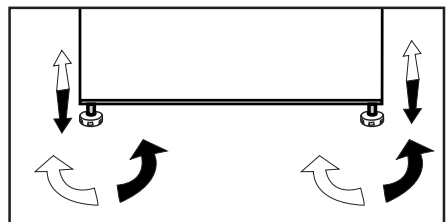
4. Place your refrigerator on an even floor surface to prevent jolts.

5. Do not keep your refrigerator in ambient temperatures under 10 C.

### Adjusting the legs

If your refrigerator is unbalanced;

You can balance your refrigerator by turning the front legs of it as illustrated in the figure. The corner where the leg exists is lowered when you turn in the direction of black arrow and raised when you turn in the opposite direction. Taking help from someone to slightly lift the refrigerator will facilitate this process.



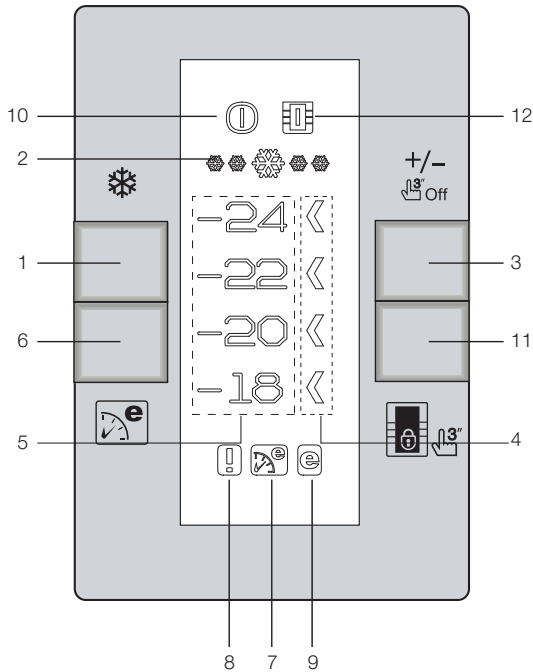
## 4 Preparation

---

- i** Your refrigerator should be installed at least 30 cm away from heat sources such as hobs, ovens, central heater and stoves and at least 5 cm away from electrical ovens and should not be located under direct sunlight.
- i** The ambient temperature of the room where you install your refrigerator should at least be 10 C. Operating your refrigerator under cooler conditions than this is not recommended with regard to its efficiency.
- i** Please make sure that the interior of your refrigerator is cleaned thoroughly.
- i** If two refrigerators are to be installed side by side, there should be at least 2 cm distance between them.
- i** When you operate your refrigerator for the first time, please observe the following instructions during the initial six hours.
  - The door should not be opened frequently.
  - It must be operated empty without any food in it.
  - Do not unplug your refrigerator. If a power failure occurs out of your control, please see the warnings in the “Recommended solutions for the problems” section.
- i** Original packaging and foam materials should be kept for future transportations or moving.

## 5 Using your refrigerator

### Indicator Panel



#### 1. Quick Freeze Function:

Quick Freeze indicator turns on when the Quick Freeze function is on. Press QuickFreeze button again to cancel this function. QuickFreeze indicator will turn off and normal settings will be resumed. QuickFreeze function will be cancelled automatically 34 hours later if you do not cancel it manually. If you want to freeze plenty amount of fresh food, press QuickFreeze button before you place the food into the freezer compartment. If you press the QuickFreeze button repeatedly with short intervals, the electronic circuit protection will be activated and the compressor will not start up immediately.

#### 2. Quick Freeze Indicator

This icon flashes in an animated style when the QuickFreeze function is active.

#### 3. Freezer Set Function:

This function allows you to make the freezer compartment temperature setting. Press this button to set the temperature of the freezer compartment to -18, -20, -22 and -24 respectively.

#### 4. Temperature Setting Indicator

Setting indicator on the right hand side of the temperature value set by Freezer Set Function turns on and the other temperature setting indicators remain off.

**5. Temperature Indicators:**

-24, -22, -20 and -18 indicators light up continuously.

**6. Eco-Fuzzy (Special Economic Usage) Function:**

Press Eco-Fuzzy button to activate the Eco Fuzzy Function. Refrigerator will start operating in the most economic mode at least 6 hours later and the economic usage indicator will turn on when the function is active. Press Eco Fuzzy button again to activate the Eco-Fuzzy function.

**7. Eco-Fuzzy (Special Economic Usage) Indicator:**

This icon lights up when the Eco-Fuzzy Function is active.

**8. High Temperature/Error Warning Indicator:**

This light comes on during high temperature failures and error warnings.

**9. Economic Usage Indicator:**

Economic Usage Indicator turns on when the Freezer Compartment is set to -18 C.

**10. Freezer Off Function:**

Press Freezer Set button for 3 seconds to activate the Freezer Off Function. Refrigerator stops cooling. All indicators except the Freezer Off on the display turn off. Buttons on the display do not function. Press Freezer Set button for 3 seconds to cancel this function.

**11. Display OFF Function:**

Press Display Off button for 3 seconds to activate the Display Off function. All indicators except the Display Off indicator on the display turn off. Buttons on the display do not function. Refrigerator continues to operate at the temperature value and the function set before activating the Display Off function.

**12. Display Off Indicator:**

This icon lights up when the Display Off Function is active.

## Icematic and ice storage container

### Using the Icematic

\* Fill the Icematic with water and place it into its seat. Your ice will be ready approximately in two hours. Do not remove the Icematic from its seating to take ice.

\* Turn the knobs on it clockwise by 90 degrees.

Ice cubes in the cells will fall down into the ice storage container below.

\* You may take out the ice storage container and serve the ice cubes.

\* If you wish, you may keep the ice cubes in the ice storage container.

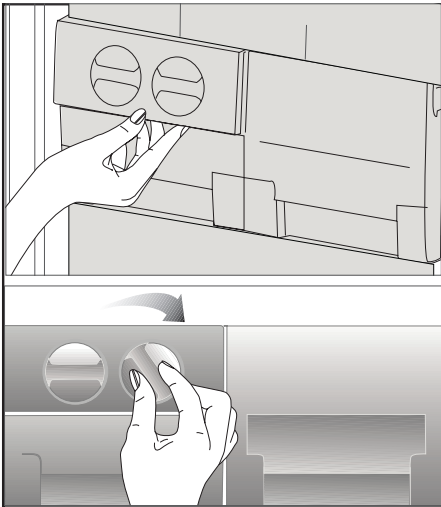
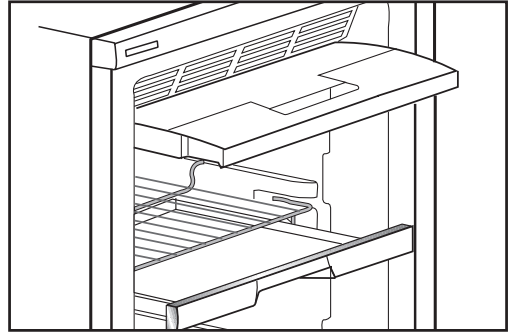
### Ice storage container

Ice storage container is only intended for accumulating the ice cubes. Do not put water in it. Otherwise, it will break.

## Making ice

Fill the ice container with water and place it into its seat. Your ice will be ready approximately in two hours.

You can easily remove your ice by slightly twisting the ice container.



## 6 Maintenance and cleaning

---

- ⚠ Never use gasoline, benzene or similar substances for cleaning purposes.
- ⚠ We recommend that you unplug the appliance before cleaning.
- 🔧 Never use any sharp abrasive instrument, soap, household cleaner, detergent and wax polish for cleaning.
- 🔧 Use lukewarm water to clean the cabinet of your refrigerator and wipe it dry.
- 🔧 Use a damp cloth wrung out in a solution of one teaspoon of bicarbonate of soda to one pint of water to clean the interior and wipe it dry.
- ⚠ Make sure that no water enters the lamp housing and other electrical items.
- ⚠ If your refrigerator is not going to be used for a long period of time, unplug the power cable, remove all food, clean it and leave the door ajar.
- 🔧 Check door seals regularly to ensure they are clean and free from food particles.
- 🔧 To remove door racks, remove all the contents and then simply push the door rack upwards from the base.

### Protection of plastic surfaces

- 🔧 Do not put the liquid oils or oil-cooked meals in your refrigerator in unsealed containers as they damage the plastic surfaces of your refrigerator. In case of spilling or smearing oil on the plastic surfaces, clean and rinse the relevant part of the surface at once with warm water.

## 7 Recommended solutions for the problems

Please review this list before calling the service. It might save you time and money. This list includes frequent complaints that are not arising from defective workmanship or material usage. Some of the features described here may not exist in your product.

The refrigerator does not operate

- Is the refrigerator properly plugged in? Insert the plug to the wall socket.
- Is the fuse of the socket which your refrigerator is connected to or the main fuse blown out? Check the fuse.

Condensation on the side wall of the fridge compartment. (MULTI ZONE, COOL CONTROL ve FLEXI ZONE)

- Very cold ambient conditions. Frequent opening and closing of the door. Highly humid ambient conditions. Storage of food containing liquid in open containers. Leaving the door ajar.
- Switching the thermostat to a colder degree.
- Decreasing the time the door left open or using it less frequently.
- Covering the food stored in open containers with a suitable material.
- Wipe the condensation using a dry cloth and check if it persists.

Compressor is not running

- Protective thermic of the compressor will blow out during sudden power failures or plug-out plug-ins as the refrigerant pressure in the cooling system of the refrigerator has not been balanced yet.
- Your refrigerator will start running approximately after 6 minutes. Please call the service if your refrigerator does not startup at the end of this period.
- The fridge is in defrost cycle. This is normal for a full-automatically defrosting refrigerator. Defrosting cycle occurs periodically.
- Your refrigerator is not plugged into the socket. Make sure that the plug is inserted tightly to the wall socket.
- Are the temperature adjustments correctly made? There is a power failure. Call your electricity supplier.

The fridge is running frequently or for a long time.



- Your new refrigerator may be wider than the previous one. This is quite normal. Large refrigerators operate for a longer period of time.
- The ambient room temperature may be high. This is quite normal.
- The refrigerator might have been plugged in recently or might have been loaded with food. Cooling down of the refrigerator completely may last for a couple of hours longer.
- Large amounts of hot food might have been put in the refrigerator recently. Hot food causes longer running of the refrigerator until they reach the safe storage temperature.
- Doors might have been opened frequently or left ajar for a long time. The warm air that has entered into the refrigerator causes the refrigerator to run for longer periods. Open the doors less frequently.
- Freezer or fridge compartment door might have been left ajar. Check if the doors are tightly closed.
- The refrigerator is adjusted to a very low temperature. Adjust the refrigerator temperature to a warmer degree and wait until the temperature is achieved.
- Door seal of the fridge or freezer may be soiled, worn out, broken or not properly seated. Clean or replace the seal. Damaged/broken seal causes the refrigerator to run for a longer period of time in order to maintain the current temperature.

Freezer temperature is very low while the fridge temperature is sufficient.

- The freezer temperature is adjusted to a very low temperature. Adjust the freezer temperature to a warmer degree and check.

Fridge temperature is very low while the freezer temperature is sufficient.

- The fridge temperature is adjusted to a very low temperature. Adjust the fridge temperature to a warmer degree and check.

Food kept in the fridge compartment drawers are freezing.

- The fridge temperature is adjusted to a very low temperature. Adjust the fridge temperature to a warmer degree and check.

Temperature in the fridge or freezer is very high.

- The fridge temperature is adjusted to a very high degree. Fridge adjustment has an effect on the temperature of the freezer. Change the temperature of the fridge or freezer until the fridge or freezer temperature reaches to a sufficient level.
- The door might be left ajar. Close the door completely.
- Large amounts of hot food might have been put in the refrigerator recently. Wait until the fridge or freezer reaches the desired temperature.
- Refrigerator might have been plugged in recently. Cooling down of the refrigerator completely takes time because of the size.

Noise similar to the sound of seconds heard from an analog clock is coming from the refrigerator.
<ul style="list-style-type: none"> <li>This noise is coming from the solenoid valve of the refrigerator. Solenoid valve functions for the purpose of ensuring coolant passage through the compartment which can be adjusted to cooling or freezing temperatures, and performing cooling functions. This is normal and is not fault cause.</li> </ul>
The operation noise increases when the refrigerator is running.
<ul style="list-style-type: none"> <li>The operating performance characteristics of the refrigerator may change according to the changes in the ambient temperature. It is normal and not a fault.</li> </ul>
Vibrations or noise.
<ul style="list-style-type: none"> <li>The floor is not even or it is weak. The refrigerator rocks when moved slowly. Make sure that the floor is level, strong and capable to carry the refrigerator.</li> <li>The noise may be caused by the items put onto the refrigerator. Such items should be removed from the top of the refrigerator.</li> </ul>
There are noises like liquid spilling or spraying.
<ul style="list-style-type: none"> <li>Liquid and gas flows happen in accordance with the operating principles of your refrigerator. It is normal and not a fault.</li> </ul>
There is a noise like wind blowing.
<ul style="list-style-type: none"> <li>Air activators (fans) are used in order to allow the refrigerator to cool efficiently. It is normal and not a fault.</li> </ul>
Condensation on the inner walls of refrigerator.
<ul style="list-style-type: none"> <li>Hot and humid weather increases icing and condensation. It is normal and not a fault.</li> <li>The doors are ajar. Make sure that the doors are closed completely.</li> <li>Doors might have been opened very frequently or they might have been left open for long time. Open the door less frequently.</li> </ul>
Humidity occurs on the outside of the refrigerator or between the doors.
<ul style="list-style-type: none"> <li>The weather may be humid. This is quite normal in humid weather. When the humidity is less, condensation will disappear.</li> </ul>
Bad odor inside the refrigerator.
<ul style="list-style-type: none"> <li>Inside of the refrigerator must be cleaned. Clean the inside of the refrigerator with a sponge, warm water or carbonated water.</li> <li>Some containers or packaging materials might be causing the smell. Use a different container or different brand packaging material.</li> </ul>
The door(s) is (are) not closing.

- Food packages may prevent the door's closing. Replace the packages that are obstructing the door.
- The refrigerator is probably not completely vertical on the floor and it might be rocking when slightly moved. Adjust the elevation screws.
- The floor is not level or strong. Make sure that the floor is level and capable to carry the refrigerator.

Crispers are stuck.

- The food might be touching the ceiling of the drawer. Rearrange food in the drawer.

لطفا این دفترچه راهنما را اول مطالعه کنید!

مشتری عزیز

امیدواریم که دستگاه شما که در کارخانه های مدرن ساخته شده است و تحت دقیق ترین شرایط کنترل کیفیت آزمایش شده است به شما سرویس موثری را ارائه نماید.  
بدین منظور، توصیه می کنیم که کل این دفترچه را قبل از استفاده از دستگاه با دقت بخوانید و آن را برای مراجعات بعدی در محلی نگهداری کنید.

این دفترچه راهنما

- به شما کمک خواهد کرد تا از دستگاه به سرعت و به صورت ایمن استفاده کنید.
- این دفترچه راهنما را قبل از نصب و راه اندازی دستگاه مطالعه کنید.
- دستورالعملها را دنبال کنید، خصوصا در مورد ایمنی.
- این دفترچه راهنما را در محلی نگهداری کنید که دسترسی به آن آسان باشد چون ممکن است به آن نیاز داشته باشید.
- بعلاوه، سایر اسناد ارائه شده با این دستگاه را هم مطالعه نمایید.
- لطفا دقت کنید که این دفترچه ممکن است برای مدل های دیگر هم قابل استفاده باشد.

علائم و شرح آنان

این دفترچه راهنما حاوی علائم زیر است:

- ⓘ اطلاعات مهم یا نکات مفید برای استفاده از دستگاه.
- ⚠ هشدار در مورد شرایط خطرناک برای جان افراد و خانه.
- ⚡ هشدار مربوط به ولتاژ برق

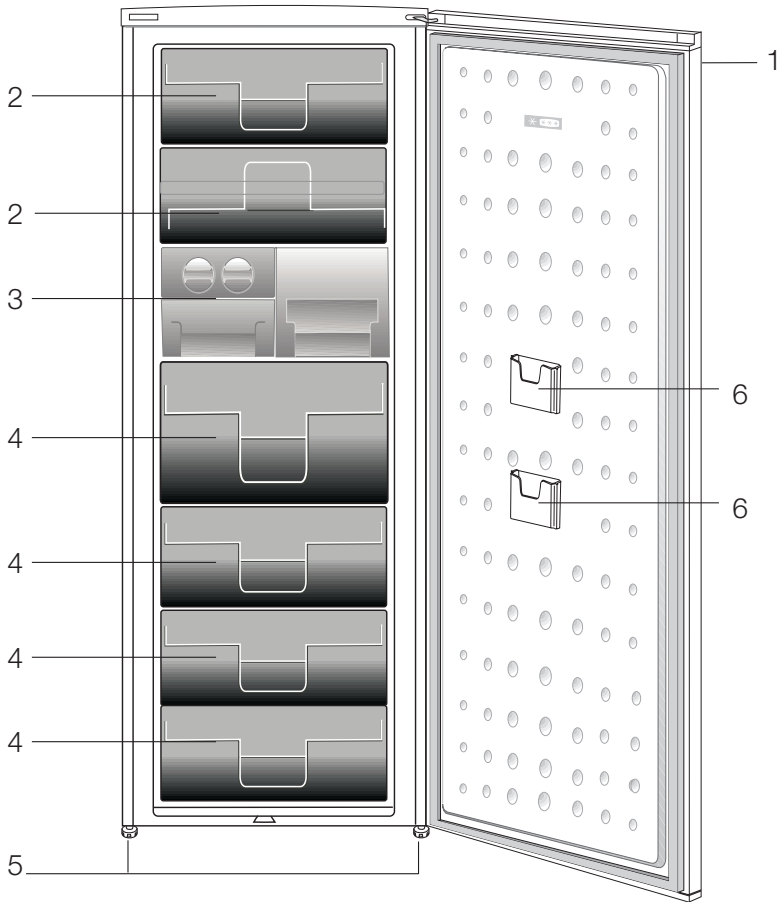
این دستگاه در بردارنده نماد طبقه بندی انتخابی برای اسراف تجهیزات الکتریکی و الکترونیکی می باشد (WEEE).  
این بدین معنی است که این دستگاه برای بازیافت شدن یا نابود شدن بجهت حداقل اثر آن بر محیط زیست باید براساس راهنمای European Directive 2002/96/EC دنبال گردد. برای



اطلاعات بیشتر، لطفا با مراکز مجاز یا محلی تماس بگیرید.

دستگاه های الکترونیکی که در پروسه طبقه بندی انتخابی قرار نمیگیرند بعلمت مواد خطرناک دارای پتانسیل خطرناکی برای سلامت محیط و انسان می باشند.

<b>10</b>	<b>4 آماده سازی</b>	<b>3</b>	<b>1 یخچال شما</b>
<b>11</b>	<b>5 استفاده از یخچال</b>	<b>2</b>	<b>هشدارهای ایمنی</b>
11.....	پائل نشانگر .....	<b>4</b>	<b>مهم</b>
13.....	یخ ساز و محفظه نگهداری یخ .....	4.....	استفاده مجاز .....
13.....	درست کردن یخ .....	4.....	ایمنی عمومی .....
<b>14</b>	<b>6 نگهداری و تمیز کردن</b>	5.....	ایمنی کودکان .....
14.....	حفاظت سطوح پلاستیکی .....	6.....	هشدار HCA .....
<b>7</b>	<b>7 راه حل های توصیه شده برای رفع مشکلات</b>	<b>7</b>	<b>3 نصب</b>
۱۵		7.....	آماده سازی .....
		7.....	نکاتی که هنگام انتقال دوباره یخچال باید در نظر گرفته شود .....
		8.....	قبل از کار کردن با یخچال .....
		8.....	اتصالات برقی .....
		8.....	دور انداختن بسته بندی .....
		9.....	از رده خارج کردن ماشین قدیمی .....
		9.....	تنظیم پایه ها .....



1. پنل کنترل
2. فلپ (محفظه فریز کردن سریع)
3. سینی قالب یخ و بانک یخ
4. کشوها
5. پایه قابل تنظیم جلویی
6. باکت نگهداری بسته کوچک

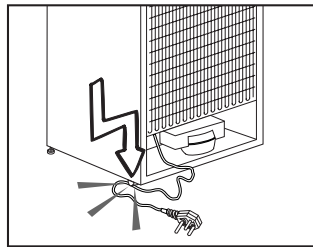
❗ اشکالی که در این راهنمای دستورالعمل ترسیم شده اند ممکن است مطابق با دستگاه شما نباشند. اگر قطعات مورد مشاهده مشمول دستگاهی که شما خریده اید نمی باشد میتواند برای مدل های دیگر باشد.

- لطفاً به اطلاعات زیر را مطالعه کنید. در صورتی که این موارد انجام نشوند، صدمه فردی یا مادی ممکن است رخ دهد. در نتیجه کلیه ضمانت و تعهدات باطل خواهند شد.
  - عمر استفاده از دستگاه خریداری شده 10 سال می باشد. این مدت زمانی است که قطعات یدکی مورد نیاز دستگاه به شرح داده شده نگهداری خواهند شد.
- ### استفاده مجاز
- این دستگاه برای استفاده در خانه و کاربردهای مشابه مانند
    - آبدارخانه کارمندان در فروشگاهها، دفاتر و سایر محیطهای کاری؛
    - خانه های روستایی و مشتریان هتل و انواع محیطهای مسکونی مشابه دیگر؛
    - محیطهایی از نوع هتلهای خواب و صبحانه؛
    - توزیع و تهیه غذا و سایر کاربردهای مشابه طراحی شده است.
  - از این محصول در بیرون از خانه نباید استفاده کرد. دستگاه برای استفاده خارج از منزل حتی در فضایی که سقف آن پوشیده شده است مناسب نمی باشد.
- ### ایمنی عمومی
- اگر می خواهید این محصول را از رده خارج کنید، ما توصیه میکنیم بلحاظ کسب اطلاعات لازم با مقامات و سرویس مجاز مشورت نمایید.
  - کلیه سوالات و مشکلات مربوط به یخچال خود را با سرویس مجاز در میان بگذارید. بدون اطلاع سرویس مجاز در مسائل یخچال مداخله نکنید و اجازه ندهید کسی در این موارد مداخله کند.
  - بستنی قیفی و یا قالب های یخ را بمحض خارج کردن از محفظه فریزر نخورید. (این امر ممکن است روی لب های شما ایجاد سرمازدگی نماید).
  - نوشیدنی های بطری یا قوطی شده را در محفظه فریزر قرار ندهید. در غیر این صورت، ممکن است منفجر شوند.
  - غذاهای فریز شده را با دست لمس نکنید، ممکن است به دست های شما چسبند.
  - مواد تبخیری یا تمیز کننده تبخیری هرگز نباید برای تمیز کردن و یخ زدایی فریزر استفاده گردند. در چنین مواردی، بخار گاز ممکن است با قطعات برقی تماس پیدا کند و موجب اتصال کوتاه و شوک الکتریکی گردد.
- هرگز از قسمت های یخچال مثل درب بعنوان پشتیبان یا پله استفاده نکنید.
  - از وسایل برقی داخل یخچال استفاده نکنید.
  - مدار سرد کننده که در آن مواد سرد کننده در گردش است را با دریل کردن یا ابزار برشی صدمه نزنید. ماده سرد کننده ای که ممکن است بهنگام صدمه خوردن به کانالهای گاز، امتداد لوله یا سطوح پوششدار خارج شوند موجب صدمه زدن پوست و لطمه به چشم ها گردند.
  - منافع تهویه یخچال را با هیچ مانعی مسدود نکنید و نپوشانید.
  - تعمیرات تجهیزات برقی فقط بوسیله اشخاص با صلاحیت می تواند صورت پذیرد. تعمیرات توسط افراد فاقد صلاحیت ممکن است موجب ریسک شوک الکتریکی برای کاربر گردند.
  - در صورت هر گونه خرابی یا بهنگام کارهای تعمیراتی برق یخچال را با کشیدن فیوز یا خارج کردن دوشاخه یخچال از برق شهر قطع نمایید.
  - هنگام کشیدن دوشاخه از پریز، کابل برق را نکشید.
  - نوشیدنی را با درب کاملاً محکم بصورت عمودی قرار دهید.
  - مواد قابل انفجار مانند قوطیهای اسپری که دارای ماده قابل اشتعال باشند را در دستگاه نگهداری نکنید.
  - از وسایل مکانیکی یا ابزارهای دیگر برای تسریع یخ زدایی غیر از مواردیکه که کارخانه توصیه کرده است استفاده ننمایید.
  - این دستگاه برای استفاده افراد (همچنین کودکان) که دارای توانایی کم فیزیکی، حسی یا روانی می باشند یا بدون تجربه و دانش لازم می باشند در نظر گرفته نشده است مگر روی کار آنها نظارت داشته باشیم یا برای ایمنی آنان در مورد استفاده از دستگاه توسط فرد مسئولی آموزش داده شود.
  - یک یخچال صدمه دیده را راه اندازی نکنید. در صورت هر گونه شک و شبیه با سرویسکار خود مشورت کنید.
  - ایمنی الکتریکی یخچال شما وقتی تضمین می گردد که سیم اتصال زمین منزل شما با استانداردهای معین تطابق داشته باشد.

- بخاطر ایمنی الکتریکی، قرار دادن دستگاه در معرض باران، برف، آفتاب و باد خطر ناک است.
- هنگامی که کابل برق صدمه دیده است با سرویس مجاز تماس بگیرید تا از ایجاد خطر برای خود جلوگیری بعمل آورید.
- هرگز دوشاخه یخچال را بهنگام نصب به پریز برق نزنید. در غیر این صورت، ریسک جانی یا صدمات جدی بدنبل خواهد داشت.
- این یخچال فقط برای ذخیره مواد غذایی طراحی شده است. از دستگاه برای موارد دیگر نباید استفاده شود.
- برچسبی که مشخصات فنی محصول را شرح می دهد در داخل یخچال در سمت چپ قرار گرفته است.
- یخچال را به سیستمهای صرفه جویی انرژی الکترونیکی وصل نکنید چون ممکن است به محصول صدمه وارد کنند.
- اگر یخچال چراغ آبی داشته باشد با عینک و دستگاههای ایمنی به آن نگاه نکنید.
- اگر برق دستگاه در دستگاههایی که به صورت دستی کنترل می شوند قطع گردد، لطفا قبل از وصل کردن مجدد برق به مدت 5 دقیقه صبر کنید.
- دفترچه راهنمای محصول باید در صورتی تغییر مالک دستگاه به او تحویل داده شود.
- هنگامی حرکت دادن یخچال مطمئن شوید که به سیم برق آسیب وارد نمی آید. برای جلوگیری از آتش سوزی سیم برق نباید پیچانده شود. اشیاء سنگین نباید روی سیم برق قرار داده شوند.
- هنگامی که یخچال به برق وصل شده است به خروجی برق با دستان خیس دست نزنید.
- روی بخشهای داخلی یا خارجی یخچال نپاشید.
- بخاطر خطر آتش سوزی و انفجار، مواد قابل اشتعال مانند گاز پروپان و غیره را در نزدیکی یخچال قرار ندهید.
- اشیاء پر شده از آب را در بالای یخچال قرار ندهید چون ممکن است باعث ایجاد شوک الکتریکی یا آتش سوزی شوند.
- یخچال را بیش از حد با مواد غذایی پر نکنید. غذای اضافه ممکن است هنگام باز کردن در سقوط کرده و به شما آسیب رسانده یا به یخچال صدمه وارد نماید.
- اشیاء را در بالای یخچال قرار ندهید چون ممکن است هنگام باز کردن در یا بستن در یخچال سقوط کنند. موادی که به شرایط حرارتی خاص نیاز دارند مانند واکسن، داروهای حساس به درجه حرارت، مواد علمی را نباید در یخچال قرار دهید.
- اگر از یخچال برای مدت طولانی استفاده نمی کنید، دوشاخه آن را از پریز بیرون بکشید. اگر کابل برق با اشکال مواجه شود ممکن است آتش سوزی بوجود آید.
- نوک دوشاخه برق باید مرتباً تمیز شود در غیر این صورت ممکن است باعث آتش سوزی شود.
- هنگامی که پایه قابل تنظیم محکم روی کف زمین قرار نگرفته باشد، یخچال ممکن است حرکت نماید. با استفاده از پایه قابل تنظیم می توانید مطمئن شوید که یخچال محکم روی کف زمین قرار گرفته است.
- اگر یخچال دارای دسته باشد، هنگامی حرکت دادن محصول از دسته در برای حرکت دادن استفاده نکنید چون این کار ممکن است باعث جدا شدن دسته در یخچال شود.
- اگر دستگاه شما اجباراً قرار است در کنار یخچال یا فریزر دیگری کار کند، فاصله بین دستگاهها باید حداقل 8 سانتی متر باشد. در غیر این صورت ممکن است روی دیوارهای کنار که رویرو می کند دیگر قرار دارند آب جمع شود.
- فشار آب نباید کمتر از 1 بار باشد. فشار آب نباید بالاتر از 8 بار باشد.
- فقط از آب آشامیدنی استفاده کنید.

### ایمنی کودکان

- اگر در دارای قفل باشد، کلید را باید از دسترس کودکان دور نگاه داشت.
- کودکان باید تحت نظارت باشند و مطمئن شوید که با دستگاه بازی نمی کنند.
- دوشاخه یخچال را در صورتی که پریز برق شل باشد یا خراب باشد به پریز وصل نکنید.
- بخاطر مسائل ایمنی آب را به صورت مستقیم





## هشدار HCA

اگر دستگاه شما دارای سیستم خنک کننده حاوی

**R600a** باشد موارد زیر را در نظر داشته باشید:

این گاز قابل اشتعال است. بنابراین، توجه داشته باشید که سیستم سرمایش و لوله ها در خلال استفاده و حمل و نقل صدمه نبینند. در صورت صدمه دیدن، دستگاه را در معرض آتش قرار ندهید، دستگاه باید از منابع بالقوه آتشزا که موجب آتش گرفتن می شود دور باشد و هوای اتاقی که دستگاه در آن قرار دارد باید تهویه گردد.

**به هشدار اگر محصول شما مجهز به سیستم خنک کننده حاوی R134a می باشد توجه نکنید.**

می توانید گاز استفاده شده در دستگاه را از پلاک درجه بندی دستگاه که در داخل دستگاه در سمت چپ قرار گرفته است، تعیین کنید. هرگز دستگاه را در معرض آتش قرار ندهید.

## کارهایی که برای صرفه جویی انرژی باید انجام داد.

- در های یخچال را برای مدت طولانی باز نگذارید.
- مواد غذایی یا نوشیدنی داغ در یخچال نگذارید.
- یخچال را بیش از اندازه بارگیری نکنید بطوریکه از گردش هوای داخل آن جلوگیری شود.
- یخچال را در معرض اشعه مستقیم آفتاب یا در مجاورت وسایل گرمزا مثل اجاق یا ماشین ظرفشویی یا رادیاتور قرار ندهید.
- توجه کنید که مواد غذایی را در ظروف دربست نگهداری کنید.
- مقدار مواد غذایی که می توانید در محفظه فریزر یخچال هنگامی که کشو یا طبقه برداشته شده باشد. مقدار مصرف انرژی اعلام شده یخچال شما هنگامی برداشته شدن طبقه یا کشوی فریزر و قرار دادن حداکثر مقدار مواد غذایی در آن تعیین شده است. خطری در استفاده از طبقه یا کشویی که مطابق اشکال و اندازه های موادی که باید منجمد شوند وجود ندارد.

- بسته بندی اصلی و مواد فومی باید برای حمل و نقل یا جابجایی آتی نگهداری گردد.

### نکاتی که هنگام انتقال دوباره یخچال باید در نظر گرفته شود

1. یخچال شما باید قبل از حمل و نقل، خالی و تمیز شده باشد.
  2. طبقات، متعلقات، محل نگهداری سبزیجات و غیره داخل یخچال شما برای جلوگیری از تکان خوردن باید با نوار چسب قبل از بسته بندی محکم بسته شوند.
  3. بسته بندی باید با نوار چسب کاغذی ضخیم و طناب محکم انجام پذیرد و مقررات مندرج در کتابچه راهنما رعایت شود.
- لطفا بخاطر داشته باشید ...
- هر مواد بازیافتی یک منبع ضروری برای طبیعت و منابع ملی ما است.
- اگر می خواهید در بازیافت مواد بسته بندی مشارکت کنید، می توانید اطلاعات بیشتری از مقامات محلی یا محیط زیست خود کسب کنید.

⚠ لطفا بخاطر داشته باشید که اگر موارد مندرج در کتابچه راهنما رعایت نگردد کارخانه مسنول نخواهد بود.

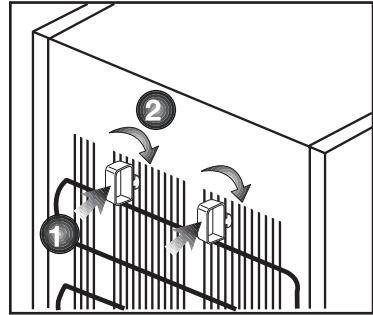
### آماده سازی

- یخچال شما باید در محلی با حداقل 30 سانتیمتر فاصله از منابع گرمازا مثل بخاری دیوار یا جاق، شوفاژ و فر و با 5 سانتیمتر فاصله از اجاق های برقی نصب گردد و نباید در معرض مستقیم اشعه آفتاب قرار گیرد.
  - دمای محیط اتاق که یخچال در آن قرار گرفته است باید حداقل 10 درجه سانتیگراد باشد. راه اندازی یخچال در شرایط محیطی سردتر از این با توجه به راندمان یخچال توصیه نمی گردد.
  - لطفا مطمئن شوید که داخل یخچال شما کاملا تمیز می باشد.
  - اگر دو یخچال کنار یکدیگر قرار می گیرند باید حداقل 2 سانتیمتر از هم دیگر فاصله داشته باشند.
  - وقتیکه یخچال لرای بار اول راه اندازی می شود، لطفا موارد زیر را در خلال کارکرد شش ساعت اول رعایت نمایید.
- درب نباید متناوبا باز گردد.
- باید بدون قرار دادن مواد غذایی و خالی کار کند.
- یخچال را بیش از حد بارگیری نکنید. اگر برق قطع گردید، لطفا به قسمت اخطارها "کارهایی که باید قبل از فراخواندن سرویس مجاز انجام دهید" مراجعه کنید.

## قبل از کار کردن با یخچال

قبل از راه اندازی دستگاه برای استفاده موارد زیر را بررسی کنید:

1. آیا داخل یخچال خشک است و هوای آن می تواند آزادانه در پشت آن به گردش درآید؟
2. عدد گوه پلاستیکی را بین وایرهای کندانسور به روش نمایش داده شده در شکل زیر جا بزنید. گوه های پلاستیکی فاصله لازم بین یخچال و دیوار را بوجود می آورند تا هوا بتواند گردش کند. (شکل نمایش داده شده فقط جهت مثال می باشد و با محصول شما دقیقاً مطابقت ندارد.)
3. داخل یخچال را به صورت توصیه شده در بخش "نگهداری و تمیز کردن" تمیز کنید.



4. دوشاخه یخچال را در پریز برق بزنید. وقتی که در یخچال باز میشود لامپ داخلی روشن خواهد گردید.
5. شما صداهایی را بهنگام کار کمپرسور خواهید شنید. گازها و مایعات درونی سیستم یخچال حتی اگر کمپرسور کار نکند ممکن است موجب نویز گردند که این امر کاملاً طبیعی است.
6. لبه های جلویی یخچال ممکن است گرم شوند. این امر نرمال است. این نواحی به منظور گرم شدن برای پرهیز از تراکم طراحی شده اند.

## اتصالات برقی

دستگاه را با یک پریز ارت دار که توسط یک فیوز حفاظت شده است و دارای ظرفیت مناسب است به برق وصل کنید.

مهم:

- اتصال باید مطابق مقررات کشوری باشد.
- دوشاخه برق باید بعد از نصب به آسانی در دسترس باشد.
- ولتاژ و فیوز حفاظتی مجاز در بخش "مشخصات" قید شده است.
- ولتاژ تعیین شده باید برابر با ولتاژ برق منزل باشد.
- از کابلهای اتصال و دوشاخه های چند راهه نباید برای اتصال استفاده کرد.
- یک کابل برق صدمه دیده را باید یک برق کار مجاز تعویض نماید.

⚠ این محصول را نباید قبل از تعمیر کردن بکار انداخت! خطر برق گرفتگی وجود دارد!

## دور انداختن بسته بندی

مواد بسته بندی ممکن است برای بچه ها خطرناک باشد. مواد بسته بندی را دور از دسترس کودکان نگه داری کنید یا آنها را با طبقه بندی کردن بر اساس دستورالعمل دفع زباله دور بیندازید. این مواد را مانند زباله خانگی دور نیاندازید. بسته بندی یخچال شما از مواد قابل بازیافت تولید شده است.

## تنظیم پایه ها

اگر یخچال شما بالانس نیست:

شما میتوانید یخچال را با چرخاندن پایه های جلویی

به گونه ای که در شکل نشان داده شده است

بالانس کنید. هنگامی پایه پایین میاید که آن را در

جهت پیکان سیاه بچرخانید و هنگامی بلند میشود

که در جهت عکس آن را بچرخانید. گرفتن کمک

از شخصی که کمی یخچال را بلند کند این کار را

تسهیل میکند.

از رده خارج کردن ماشین قدیمی

دستگاه خود را بدون صدمه رساندن به محیط

زیست دور بیاندازید.

• می توانید با فروشنده مجاز دستگاه یا مرکز جمع

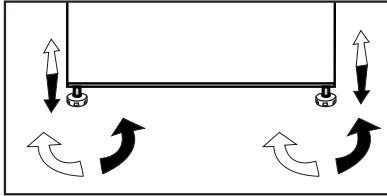
آوری زباله شهرداری خود در مورد دور انداختن

یخچال تماس بگیرید.

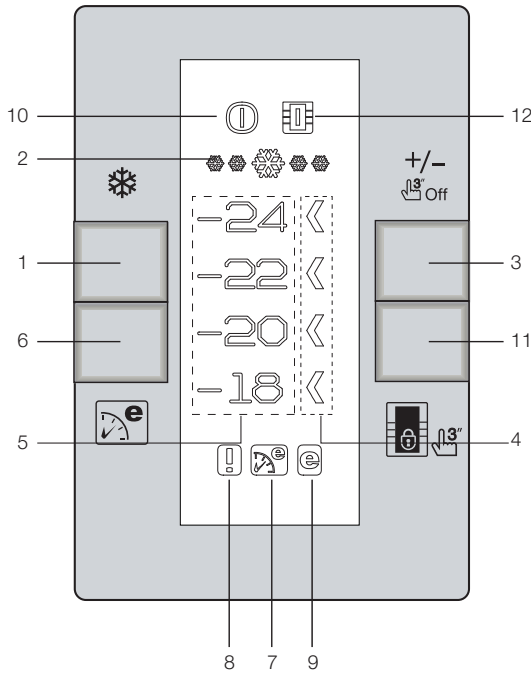
قبل از دور انداختن یخچال، دوشاخه برق را بچینید

و اگر روی در قفل وجود دارد آن را از کار بیاندازید

تا از کودکان در برابر هر گونه خطری حفاظت کنید.



- یخچال شما باید در محلی با حداقل 30 سانتیمتر فاصله از منابع گرمازا مثل بخاری دیواری، اجاق، شوفاژ و فر و با 5 سانتیمتر فاصله از اجاق های برقی نصب گردد و نباید در معرض مستقیم اشعه آفتاب قرار گیرد.
- دمای محیط اتاق که یخچال در آن قرار گرفته است باید حداقل 10 درجه سانتیگراد باشد. راه اندازی یخچال در شرایط محیطی سردتر از این با توجه به راندمان یخچال توصیه نمی گردد.
- لطفا مطمئن شوید که داخل یخچال شما کاملا تمیز می باشد.
- اگر دو یخچال کنار یکدیگر قرار می گیرند باید حداقل 2 سانتیمتر از هم دیگر فاصله داشته باشند.
- وقتی که یخچال برای بار اول راه اندازی می شود، لطفا موارد زیر را در خلال کارکرد شش ساعت اول رعایت نمایید.
  - درب نباید متناوبا باز گردد.
  - باید بدون قرار دادن مواد غذایی و خالی کار کند.
  - یخچال را بیش از حد بارگیری نکنید.
- اگر برق قطع گردید، لطفا به قسمت اخطارها " کارهایی که باید قبل از فراخواندن سرویس مجاز انجام دهید" مراجعه کنید.
- بسته بندی اصلی و مواد فومی باید برای حمل و نقل یا جابجایی آتی نگهداری گردد.



**1. عملکرد فریزکردن سریع**

نشانگر فریز کردن سریع هنگامی که عملکرد فریز سریع روشن باشد، روشن می شود. دکمه **QuickFreeze** (فریز سریع) را مجدداً فشار دهید تا این عملکرد را لغو کنید. نشانگر فریز سریع خاموش خواهد شد و تنظیمات عادی مجدداً از سر گرفته خواهند شد. چنانچه آن را به صورت دستی لغو نکنید، عملکرد فریز سریع بعد از 34 ساعت لغو خواهد شد. اگر میخواهید حجم زیادی از مواد غذایی تازه را فریز کنید، دکمه فریز سریع را قبل از گذاشتن مواد غذایی در محفظه فریزر فشار دهید. اگر دکمه فریز سریع را مکرراً در فواصل کوتاه فشار دهید، حفاظت مدار الکترونیکی فعال می شود و کمپرسور فوراً بکار نخواهد افتاد.

**2. نشانگر فریزکردن سریع**

این آیکن به صورت متحرک هنگامی که عملکرد فریز سریع فعال است چشمک خواهد زد.

**3. عملکرد تنظیم فریزر:**

این عملکرد به شما اجازه می دهد تا درجه حرارت محفظه فریزر را تنظیم کنید. این دکمه را به ترتیب برای تنظیم درجه حرارت محفظه فریزر در درجه حرارت های -18، -20، -22 و -24 فشار دهید.

**4. نشاندهنده تنظیم درجه حرارت**

نشانگر حالت که در سمت چپ مقدار درجه حرارت قرار گرفته است توسط عملکرد تنظیم فریزر روشن می شود و سایر نشانگرهای درجه حرارت خاموش باقی خواهند ماند.

5. نشانگرهای تنظیم درجه حرارت  
24-، 22-، 20- و 18- به طور دائم روشن باقی می ماند.

6. عملکرد اکو فازی (استفاده اقتصادی ویژه)  
دکمه Eco-Fuzzy را برای فعال کردن عملکرد اکو فازی فشار دهید. یخچال در اقتصادی ترین وضعیت حداقل 6 ساعت دیگر بکار خواهد افتاد و نشانگر استفاده اقتصادی هنگامی که عملکرد فعال باشد روشن خواهد شد. دکمه Eco Fuzzy را برای فعال کردن عملکرد اکو فازی فشار دهید.

7. نشانگر اکو فازی (استفاده اقتصادی ویژه)  
این آیکون هنگامی که عملکرد اکو فازی فعال باشد روشن خواهد شد.

8. نشانگرهای دمای بالا / هشدار خطا  
این لامپ در عیوب مربوط به دمای بالا و هشدارهای خطا روشن میشود.

9. نشانگر استفاده اقتصادی  
نشانگر استفاده اقتصادی هنگامی که محفظه فریزر روی 18- درجه سانتی گراد تنظیم شده باشد روشن می شود.

10. عملکرد خاموش کردن فریزر  
دکمه تنظیم فریزر را به مدت 3 ثانیه فشار دهید تا عملکرد خاموش کردن فریزر را فعال کنید. یخچال خنک کردن را متوقف خواهد نمود. کلیه نشانگرها بجز نشانگر خاموش بودن فریزر در نمایشگر خاموش خواهند شد. دکمه های روی نمایشگر عمل نخواهند کرد. دکمه تنظیم فریزر را به مدت 3 ثانیه فشار دهید تا این عملکرد لغو شود.

11. عملکرد خاموش کردن نمایشگر  
دکمه خاموش کردن نمایشگر را به مدت 3 ثانیه فشار دهید تا عملکرد خاموش کردن نمایشگر را فعال کنید. کلیه نشانگرها بجز نشانگر خاموش بودن نمایشگر در نمایشگر خاموش خواهند شد. دکمه های روی نمایشگر عمل نخواهند کرد. قبل از فعال کردن عملکرد خاموش کردن نمایشگر، یخچال در دمای و عملکرد تنظیم شده به کار خود ادامه خواهد داد.

12. نشانگر خاموش بودن نمایشگر  
این آیکون هنگامی که عملکرد خاموش کردن نمایشگر فعال است روشن می شود.

## یخ ساز و محفظه نگهداری یخ

استفاده از یخ ساز

\* یخ ساز را از آب پر کرده و در محل مربوطه قرار دهید. یخ شما حدود دو ساعت بعد آماده خواهد شد. یخ ساز را برای برداشتن یخ از جایش خارج نکنید.

\* دکمه را در جهت حرکت عقربه های ساعت 90 درجه بچرخانید.

قالب های یخ داخل ظرف یخ زیر خواهند افتاد.

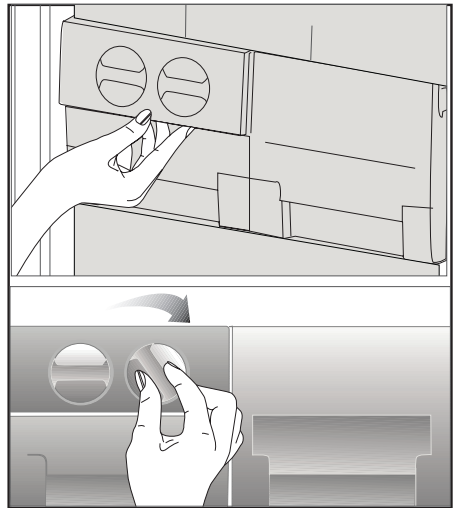
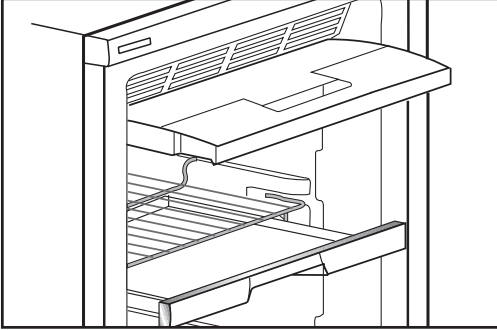
\* شما میتوانید ظرف یخ را خارج و یخ تولید شده را مصرف نمایید.

\* اگر بخواهید میتوانید قالب های یخ را در ظرف یخ نگه دارید.

ظرف نگهداری یخ

محفظه نگهداری یخ فقط برای جمع کردن قالبهای یخ طراحی شده است. آب داخل آن نریزید. در غیر این صورت می شکنند.

درست کردن یخ  
ظرف یخ را از آب پر کرده و در محل مربوطه قرار دهید. یخ شما حدود دو ساعت بعد آماده خواهد شد. با اندکی پیچاندن ظرف یخ می توانید یخ را خارج کنید.





⚠ هرگز از بنزین یا مواد مشابه آن برای تمیز کردن استفاده نکنید.

⚠ توصیه می‌کنیم که دوشاخه دستگاه را قبل از تمیز کردن از پریز بیرون بکشید.

- هرگز برای تمیز کردن یخچال از ابزار تیز یا مواد خشن، تمیزکننده خانگی و واکس پولیش استفاده نکنید.

- از آب گرم برای تمیز کردن کابینت دستگاه استفاده کرده و بعد خشک کنید.

- با استفاده از یک پارچه که آغشته به محلولی که با مقدار یک قاشق چایخوری در یک پاینیت آب تهیه شده است برای پاک کردن داخل یخچال استفاده کنید و بعد آن را خشک کنید.

- مطمئن شوید که آب داخل محفظه لامپ و سایر اقلام الکتریکی نگردد.

- اگر از یخچال برای مدت طولانی استفاده نمی‌کنید، دوشاخه آن را از برق بکشید و کلیه مواد غذایی را از آن خارج کرده و درب آن را نیمه باز رها کنید.

- آب بندی دور درب را مرتباً برای تمیز بودن و عاری بودن از بقایای غذا چک کنید.

- برای برداشتن سینی‌های درب، تمام محتویات را بردارید و سپس به آرامی سینی درب را از پایه به

سمت بالا ببرید.

### حفاظت سطوح پلاستیکی

- روغن‌های مایع یا غذاهای روغن‌دار پخته شده را در یخچال در ظروف غیرآب بندی شده نگذارید چرا که آنها به سطوح پلاستیکی یخچال صدمه می‌زنند. در صورت ترشح یا آلودگی روغن روی سطوح پلاستیکی، آن قسمت را فوری با یک تکه پارچه آغشته به آب گرم پاک کنید.

## مشکلات

لطفا این لیست را قبل از فراخواندن سرویسکار بررسی کنید. ممکن است در زمان و هزینه صرفه جویی کند. این لیست شامل شکایات متداول است که ناشی از عملکرد یا استفاده ناقص از دستگاه می باشد. برخی از ویژگیهای شرح داده شده ممکن است در دستگاه شما وجود نداشته باشد..

یخچال کار نمی کند
<ul style="list-style-type: none"> <li>• آیا دوشاخه برق یخچال بطور صحیح وصل شده است؟ دوشاخه را در پریز بزنید.</li> <li>• آیا فیوز پریزی که یخچال به آن وصل شده یا فیوز اصلی نسوخته است؟ فیوز را بازبینی کنید.</li> </ul>
تراکم در کناره های دیواره محفظه یخچال. (مالتی زون، کنترل سرمایش و فلکسی زون)
<ul style="list-style-type: none"> <li>• شرایط بسیار سرد درجه حرارت محیط. باز و بسته کردن متناوب درب یخچال. شرایط بسیار مرطوب محیط.</li> <li>• نگهداری مواد غذایی محتوی مایع در ظروف درباز. نیمه باز گذاشتن درب.</li> <li>• ترموستات را به یک درجه سردتر تغییر دهید.</li> <li>• زمان باز ماندن درب را کاهش دهید یا کمتر از آن استفاده پی در پی کنید.</li> <li>• مواد غذایی را با روکش در ظروف درباز با جنس مناسب بپوشانید.</li> <li>• تراکم را با استفاده از یک پارچه خشک پاک کنید و چک نمایید که آیا ایستادگی میکند.</li> </ul>
کمپرسور کار نمی کند
<ul style="list-style-type: none"> <li>• حفاظت حرارتی کمپرسور در خلال قطع شدن ناگهانی برق یا کشیدن و زدن دوشاخه به برق فروکش خواهد کرد</li> <li>• چراکه فشار یخچال در سیستم سرمایشی یخچال هنوز بالانس نشده است.</li> <li>• یخچال شما تقریباً 6 دقیقه بعد شروع بکار خواهد کرد. لطفاً اگر یخچال در انتهای این زمان کار نکرد سرویسکار را فراخوانید.</li> <li>• یخچال در جریان دیفر است است. این برای یک یخچال با دیفر است کردن اتوماتیک کامل نرمال است. جریان دیفر است بصورت دوره ای رخ میدهد.</li> <li>• دوشاخه برق یخچال در پریز نمی باشد. مطمئن شوید که دوشاخه برق محکم در پریز دیوار جا زده شده است.</li> <li>• آیا دمای تنظیمات بطور صحیح انجام گرفته است؟ برق وجود ندارد. برقکار خود را را فرا خوانید.</li> </ul>
یخچال متناوباً یا برای یک مدت طولانی کار میکند.
<ul style="list-style-type: none"> <li>• یخچال جدید شما ممکن است عریض تر از یخچال قبلی باشد. این کاملاً نرمال است. یخچال های بزرگ برای یک مدت طولانی تر کار میکنند.</li> <li>• درجه حرارت محیط اتاق ممکن است بالا باشد. این مسئله کاملاً عادی است.</li> <li>• دوشاخه برق یخچال ممکن است اخیراً وصل شده یا یخچال بتازگی بارگیری شده باشد. پایین آوردن دمای کامل یخچال ممکن است بمدت چندین ساعت بیشتر طول بکشد.</li> <li>• ممکن است حجم زیادی از مواد غذایی داغ در یخچال گذاشته شده باشد. مواد غذایی داغ موجب کارکرد یخچال تا رسیدن به دمای امین یخچال می شود.</li> <li>• درب ها ممکن است متناوباً باز شده باشند و یا برای مدت طولانی نیمه باز مانده باشند. هوای گرم که وارد یخچال شده است باعث میشود که یخچال برای مدت طولانی تری کار کند. تناوب باز کردن درب را کمتر کنید.</li> <li>• درب محفظه یخچال یا فریزر ممکن است نیمه باز باقیمانده باشد. بررسی کنید که درها درست بسته شده باشند.</li> <li>• یخچال در یک دمای بسیار پایین تنظیم شده است. دمای یخچال را در یک درجه گرمتر تنظیم کنید و منتظر بمانید تا به آن درجه برسد.</li> <li>• آب بندی درب یخچال یا فریزر ممکن است کثیف، فرسوده و یا شکسته شده و یا در جایش ننشسته باشد. لاستیک آب بندی را تمیز یا تعویض نمایید. لاستیک صدمه دیده یا شکسته موجب میشود تا یخچال برای مدت طولانی تری کار کند تا بتواند درجه دما را حفظ کند.</li> </ul>
دمای فریزر بهنگامیکه دمای یخچال کافی است بسیار پایین است.

<ul style="list-style-type: none"> <li>• دمای فریزر در یک دمای بسیار پایین تنظیم شده است. دمای فریزر را در یک درجه گرمتر تنظیم کنید و چک نمایید.</li> </ul>
<p>دمای یخچال بهنگامیکه دمای فریزر کافی است بسیار پایین است.</p>
<ul style="list-style-type: none"> <li>• دمای یخچال در یک دمای بسیار پایین تنظیم شده است. دمای یخچال را در یک درجه گرمتر تنظیم کنید و چک نمایید.</li> </ul>
<p>مواد غذایی نگه داشته شده در محفظه کشوهای یخچال فریز می شوند.</p>
<ul style="list-style-type: none"> <li>• دمای یخچال در یک دمای بسیار پایین تنظیم شده است. دمای یخچال را در یک درجه گرمتر تنظیم کنید و چک نمایید.</li> </ul>
<p>دما در یخچال یا فریزر بسیار بالا است.</p>
<ul style="list-style-type: none"> <li>• دمای یخچال در یک دمای بسیار بالا تنظیم شده است. تنظیم یخچال روی دمای فریزر اثر دارد. دمای یخچال یا فریزر را تا رسیدن به سطح کافی دمای یخچال یا فریزر تغییر دهید.</li> <li>• درب ممکن است نیمه باز باشد. درب را کامل ببندید.</li> <li>• ممکن است حجم زیادی از مواد غذایی داغ در یخچال گذاشته شده باشد. منتظر بمانید تا یخچال یا فریزر به دمای دلخواه برسند.</li> <li>• دوشاخه یخچال ممکن است اخیرا به برق وصل شده باشد. پایین آوردن کامل دمای یخچال بعلت اندازه یخچال زمان می برد.</li> </ul>
<p>صدایایی شبیه صدای تیک تاک ساعت آنالوگ از یخچال به گوش می رسد.</p>
<ul style="list-style-type: none"> <li>• این صدا توسط شیر سلونوئیدی یخچال ایجاد می شود. شیر سلونوئیدی برای اطمینان عبور ماده خنک کننده از بخشی که باید درجه حرارت سرمایش یا انجماد آن تنظیم شود به کار می افتد و عملکردهای خنک کنندگی را انجام می دهد. این مسئله عادی است و عیب دستگاه محسوب نمی شود.</li> </ul>
<p>مقدار نویز وقتیکه که یخچال کار میکند افزایش می یابد.</p>
<ul style="list-style-type: none"> <li>• مشخصات عملکرد یخچال ممکن است منوط به دمای محیط تغییر کند. این نرمال است و نقص محسوب نمیگردد.</li> </ul>
<p>لرزش یا نویز.</p>
<ul style="list-style-type: none"> <li>• کف هموار نیست یا ضعیف است. یخچال وقتیکه به اهستگی حرکت میکند، تکان می خورد. مطمئن شوید که کف هموار، محکم و قادر به تحمل وزن یخچال باشد.</li> <li>• نویز ممکن است بخاطر موادی که در یخچال قرار داده شده است بوجود آید. این اقلام را باید از بالا یخچال برداشت.</li> </ul>
<p>صدای نویز مانند ریختن مایع یا اسپری است.</p>
<ul style="list-style-type: none"> <li>• مجریان مایع و گاز بر اساس اصول کارکرد یخچال رخ می دهد. این نرمال است و نقص محسوب نمیگردد.</li> </ul>
<p>صدای نویز مانند صدای ورزش باد است.</p>
<ul style="list-style-type: none"> <li>• فعال کننده هوا(فن) اجازه میدهد تا استفاده از آن سرمای موثر یخچال را بوجود آورد. این نرمال است و نقص محسوب نمیگردد.</li> </ul>
<p>تراکم در داخل دیواره های یخچال.</p>
<ul style="list-style-type: none"> <li>• هوای مرطوب و داغ بیخ زدن و تراکم را افزایش میدهد. این نرمال است و نقص محسوب نمیگردد.</li> <li>• درب ها نیمه باز می باشند. مطمئن شوید که درها کاملا بسته شده باشند.</li> <li>• درب ها ممکن است متناوبا بازمانده باشند یا برای یک مدت طولانی باز گذاشته شده باشند. تناوب باز کردن درب را کمتر کنید.</li> </ul>
<p>رطوبت در خارج یخچال یا بین درب ها رخ میدهد.</p>
<ul style="list-style-type: none"> <li>• هوا ممکن است رطوبت داشته باشد. این کاملا در هوای مرطوب نرمال است. وقتیکه رطوبت کم است، تراکم محو میشود.</li> </ul>
<p>بوی بد در داخل یخچال</p>
<ul style="list-style-type: none"> <li>• داخل یخچال باید تمیز گردد. داخل یخچال را با یک اسفنج و آب گرم یا آب کرنبات تمیز کنید.</li> <li>• برخی از مواد ظروف یا بسته بندی ممکن است ایجاد بو نمایند. از ظروف مختلف با مارکهای مختلف بسته بندی استفاده کنید.</li> </ul>

#### درب یا درب‌ها بسته نیستند

- بسته‌های مواد غذایی ممکن است از بسته شدن درب جلوگیری کنند. بسته‌هایی را که مانع بستن درب میشوند جابجا کنید.
- یخچال ممکن است در وضعیت کاملاً عمودی روی زمین نباشد و ممکن است به‌نگام حرکت آرام تکان بخورد. پیچ‌های تنظیم را بالانس کنید.
- کف هموار و محکم نمی‌باشد. مطمئن شوید که کف هموار و قادر به تحمل وزن یخچال باشد.

#### محل نگهداری سبزیجات گیر کرده است.

- مواد غذایی ممکن است به سقف کشوها تماس داشته باشد. مواد غذایی را در کشو مجدداً منظم کنید.

48 9401 0000/AA  
EN-FA